



Liikluskindlustus

NÄITED KINDLUSTUSJUHTUMITE LAHENDITEST

Liikluskindlustuse kindlustusandjad tegelevad igapäevaselt küsimustega:

- kes põhjustas liiklusõnnetuse?
- kes kellele kahju põhjustas?
- kui suur on kannatanu enda osa kahju tekkimises?
- kui suur on hüvitamisele kuuluv kahju?

Käesolevas on näited liiklusõnnetustest ja nende tavalistest lahendustest.

SISUKORD

Selgitused näidete juurde	2
<i>Näitlik arutluskäik kahju hüvitamisel</i>	<i>3</i>
Praktilised näited juhtumite lahendustest	5
<i>Samaaegne liikuma hakkamine parkimiskohalt</i>	<i>5</i>
<i>Pööre ühesuunalisele teele ja seal vales suunas liikuva sõidukiga kokkupõrge</i>	<i>6</i>
<i>Samaaegne vasakpööre ja möödasõit – näide 1</i>	<i>7</i>
<i>Samaaegne vasakpööre ja möödasõit – näide 2</i>	<i>8</i>
<i>Samaaegne vasakpööre ja möödasõit – näide 3</i>	<i>9</i>
<i>Parema käe reegel parklas</i>	<i>10</i>
<i>Parema käe reegel halva nähtavuse korral</i>	<i>11</i>
<i>Parkla teemärgistuse ületamine</i>	<i>12</i>
<i>Parkimiskohalt liikuma hakkamine</i>	<i>13</i>
<i>Tee andmise kohustus parklast välja sõitmisel</i>	<i>14</i>
<i>Vastassuunas liikuvate sõidukite kokkupõrge kitsal teel</i>	<i>15</i>
<i>Tagant otsasõit</i>	<i>16</i>
<i>Ahelavarii – üks liiklusõnnetuse põhjustaja</i>	<i>17</i>
<i>Ahelavarii – mitu liiklusõnnetuse põhjustajat</i>	<i>18</i>

Käesolev on Eesti Liikluskindlustuse Fondi (LKF) koostatud käsitlus, mis põhineb vastavatel seadustel, kohtupraktikal ja Eesti kindlustusturu praktikal. Käesolev on avaldatud LKF-i kodulehel, www.lkf.ee.

Siintoodu ei sisalda kõiki üksikasju erandolukordade kohta. Tuleb arvestada, et iga liiklusõnnetus on eriline. Toodud näited käsitlevad vaid kirjeldatud olukorda. Kui liiklusõnnetuse puhul on teada muid üksikasju, siis võib lahend olla siintoodust erinev.

Koostatud oktoobris 2011. Täiendatud aprillis 2018.

SELGITUSED NÄIDETE JUURDE

Mõisted

Liiklusõnnetuse põhjustaja	Sõiduki juht kelle tegevuse või tegevusetuse tõttu liiklusõnnetus aset leidis.
Kahju põhjustaja	Sõiduki juht, kes on põhjustanud oma tegevuse või tegevusetusega kahju teisele isikule. <i>Näiteks, kahe sõiduki (sõidukid A ja B) kokkupõrke korral põhjustab sõiduki A juht kahju sõiduki B omanikule ja sõiduki B juht põhjustab kahju sõiduki A omanikule. Seega on kahju põhjustaja ka isik, kes liiklusõnnetust ei põhjustanud.</i>
Kahjustatud isik ehk kannatanu	Isik, kellele on tekitatud kahju liikluskindlustuse kindlustusjuhtumi tõttu.
Suurema ohu allikas	Suurema ohu allikas on asi, mis käiklastuna, liikumapanduna või loomulike omaduste tõttu ei allu täielikult inimese taatele ja kontrollile. <i>Mootorsõiduki käitamine on suurema ohu allika käitamine, kuna liikuv mootorsõiduk võib põhjustada tõsise kahju, mille tekkimist ei ole mootorsõiduki juht sageli võimeline ära hoidma ka kõige hoolikama käitumisega.</i>
Sõiduk	Mootorsõiduk või selle haagis, mis kuulub registreerimisele mootorsõidukina liiklusregistris ja mille suhtes peab olema sõlmitud liikluskindlustuse leping.

Kahjustatud isiku enda osa tema enda kahjust

Liiklusõnnetuse puhul, milles osales mitu sõidukit, kohaldatakse sõiduki omanikele kahju hüvitamisel esmajärjekorras riskivastutust, st kahju põhjustaja vastutab teisele isikule tekitatud kahju hüvitamise eest süüst sõltumata ja hüvitise suuruse määramisel arvestatakse kahjustatud isiku enda osa tekkinud kahjust.

Mitme sõiduki osalusel toimunud liiklusõnnetuse puhul sõltub kahjustatud isiku enda osa talle tekkinud kahjust eelkõige:

- tavapärasest liiklusriskist ehk mootorsõiduki käitamiskiskist. Iga sõiduki juht võtab liikluses osaledes teadliku riski, et võib sattuda liiklusõnnetusse ja seeläbi võib tema sõiduk kannatada saada

Mootorsõiduki käitamiskiski võib jagada kaheks: üldine käitamiskiski ja eriline käitamiskiski. Üldine käitamiskiski sõltub näiteks sõiduki massist, mõõtmest, liikumiskiirusest, tehnilisest korrasolekust. Näiteks võib arvata, et veoki käitamiskiski on suurem mopeedi käitamiskiskist. Eriline käitamiskiski kätkeb endast manöövri iseloomust ja ohtlikkusest tulenevat riski. Näiteks võib pimedas sõiduteel valgustuse ta seisev sõiduauto kätkeada suuremat käitamiskiski, kui nõuetekohaselt parklas seisev veoauto.

- juhi käitumisest ehk sellest, kas õnnetuses osalenud juht järgis käibes vajalikku hoolsust ja liiklusreegleid

Kui liiklusõnnetus toimus vaid ühe osapoole raske eksimuse tõttu ja teisel osapoolel ei olnud mõistlikult võimalik õnnetust vältida, siis on tavaline, et ühe osapoole hüvitis vähendatakse nullini ja teisele hüvitatakse kogu kahju tavapärasest liiklusriskist tingitud oma osa arvestamata.

Üldiselt püütakse nõude käsitlemisel jõuda selleni, et hüvitise vähendamise protsentide summa oleks 100%, st näiteks, kui ühe osapoole hüvitist vähendatakse 20%, siis teise osapoole hüvitist vähendatakse 80%. Alati ei ole see saavutatav, muu hulgas ka seetõttu, et tihti teevad kahju hüvitamise otsuse ja vastavad hinnangud erinevad kindlustusandjad ning ühe kindlustusandja otsus ei ole teisele kindlustusandjale siduv. Seega võib praktikas ette tulla olukordi, kus näiteks ühe osapoole hüvitist vähendatakse 50% ja teise osapoole hüvitist 20%.

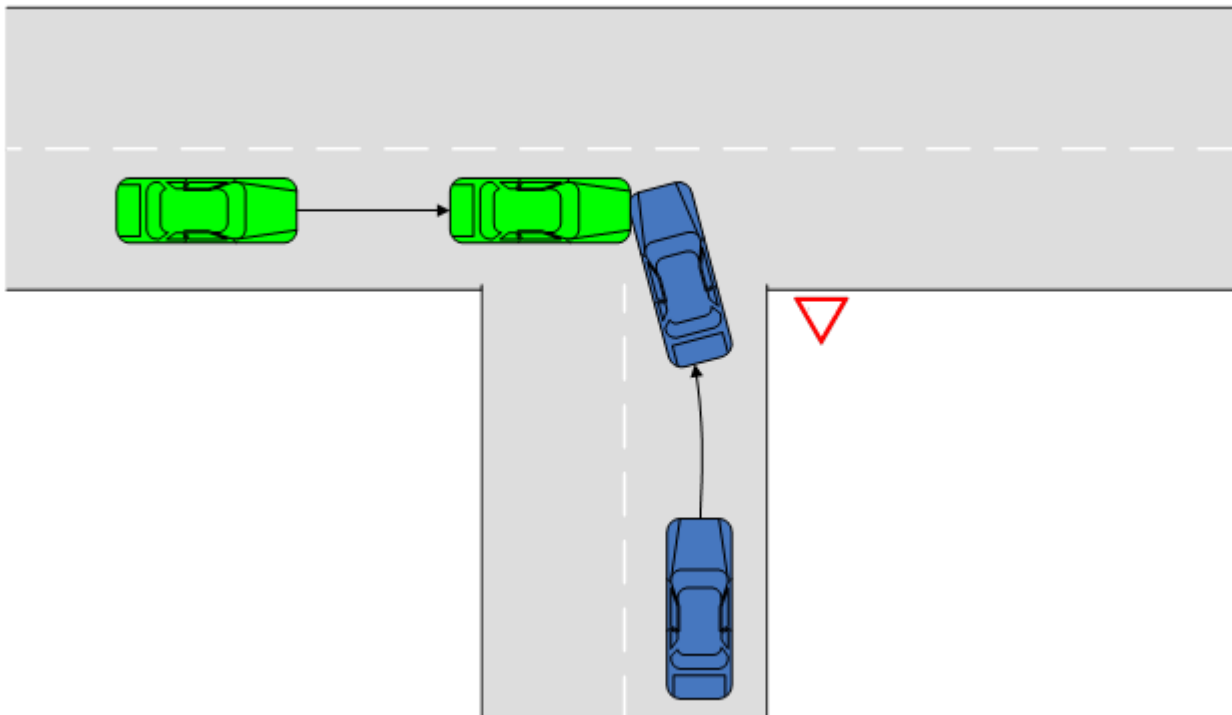
Kui kahju tekkimise asjaolusid ei ole võimalik täpselt kindlaks teha, siis eeldusel, et sõiduki käitamiskiski on sama, on tavaline, et mõlema osapoole hüvitist vähendatakse 50%.

Näitlik arutluskäik kahju hüvitamisel

Juhtumi kirjeldus

Sinise sõiduki juhil on kohustus anda teed rohelise sõiduki juhile. Rohelise sõiduki juht võib eeldada, et sinise sõiduki juht täidab liiklusreegleid. Ristmikule lähenedes ei viita ükski asjaolu sellele, et sinise sõiduki juht võiks eirata tee andmise kohustus. Sinise sõiduki juhi manööver tuleb rohelise sõiduki juhile nii ootamatult, et vaatamata kohesele pidurdamisele ei ole tal võimalik kahju tekkimist ära hoida.

Liiklussituatsioon



Arutluskäik

Lahendatav küsimus	Vastus
Kas tegu on liikluskindlustuse kindlustusjuhtumiga?	Tegemist on liikluskindlustuse kindlustusjuhtumiga, sest <ol style="list-style-type: none">1) kahju on tekitatud sõidukiga, mille suhtes kindlustuskohustus2) kahju on tekitatud sõiduki liikluses käitamisele iseloomuliku riski realiseerumisega ja esineb põhjuslik seos sõiduki liikumise või paiknemise ning tekitatud kahju vahel3) kahju on tekitatud teel või muul sõidukite tavapäraseks liikluseks kasutataval alal4) ei esine olukorda, mida ei loeta kindlustusjuhtumi põhjustamiseks (liikluskindlustuse seadus § 8 lg 2)
Kas rakendatakse riskivastutust?	Riskivastutuse eeldused on täidetud ja riskivastutust tuleb rakendada: <ol style="list-style-type: none">1) liiklusõnnetuse osapooled olid suurema ohu allika valitsejad2) liiklusõnnetuse toimumine kahe sõiduki vahel on sõidukile iseloomuliku riski realiseerumine3) kahju tekkis liiklusõnnetusest4) kahjulikuks tagajärjeks oli asja kahjustumine
Kes põhjustas liiklusõnnetuse?	Liiklusõnnetuse põhjustas sinise sõiduki juht, kes rikkus tee andmise kohustust. Juhtumi asjaolusid arvestades ei olnud rohelise sõiduki juhil antud olukorras võimalik õnnetust ära hoida.

Kes kellele kahju põhjustas?	Mõlemad sõidukid said kahjustada, seega: 1) sinise sõiduki juht tekitas kahju rohelise sõiduki omanikule ja 2) rohelise sõiduki juht tekitas kahju sinise sõiduki omanikule Mõlema sõiduki juhid on kahju põhjustajad ja mõlema sõiduki omanikud on kahjustatud isikud.
Kahju tekitaja vastutuse ulatus kannatanu oma osa arvestamata	Sinise sõiduki juht vastutab 100% ulatuses rohelise sõiduki omanikule tekitatud kahju eest. Rohelise sõiduki juht vastutab 100% ulatuses sinise sõiduki omanikule tekitatud kahju eest.
Kui suur on kahjustatud isiku enda osa kahju tekkimises?	Võetakse arvesse 1) mootorsõiduki käitamisriski ja 2) juhi käitumist Sõidukid olid enam vähem ühesugused – mõlemad sõiduautod, sama mass, sama suurus, heas tehnilises seisukorras. Rohelise sõiduki sõidukiirus oli umbes 40 km/h ja sinise sõiduki kiirus veidi väiksem. Seega käitamisrisk oli võrdne. Sinise sõiduki juht eiras tee andmise kohustust. Juhtumi asjaolusid arvestades ei olnud rohelise sõiduki juhil antud olukorras võimalik õnnetust ära hoida. Seega juhi käitumisest tulenev kannatanu oma osa jaguneb nii: 1) sinise sõiduki juhi oma osa tekkinud kahjus – 100% 2) rohelise sõiduki juhi oma osatekinud kahjus – 0%
Kannatanu osa talle endale tekkinud kahjus	Sinise sõiduki juhi oma osa tekkinud kahjus – 100% Rohelise sõiduki juhi oma osatekinud kahjus – 0%
Mis ulatuses tuleb kindlustusandjal kahju hüvitada?	Rohelisele sõidukile tekkinud kahju hüvitab täies ulatuses sinisele sõidukile liikluskindlustuse kaitse andnud kindlustusandja: Hüvitis = 100% = kahju (100%) – sõiduki juhi osa talle tekkinud kahjus (0%) Sinisele sõidukile tekkinud kahju rohelisele sõidukile liikluskindlustuse kaitse andnud kindlustusandja ei hüvita. Hüvitis = 0% = kahju (100%) – sõiduki juhi osa talle tekkinud kahjus (100%)

Kokkuvõtvalt tavaline lahend

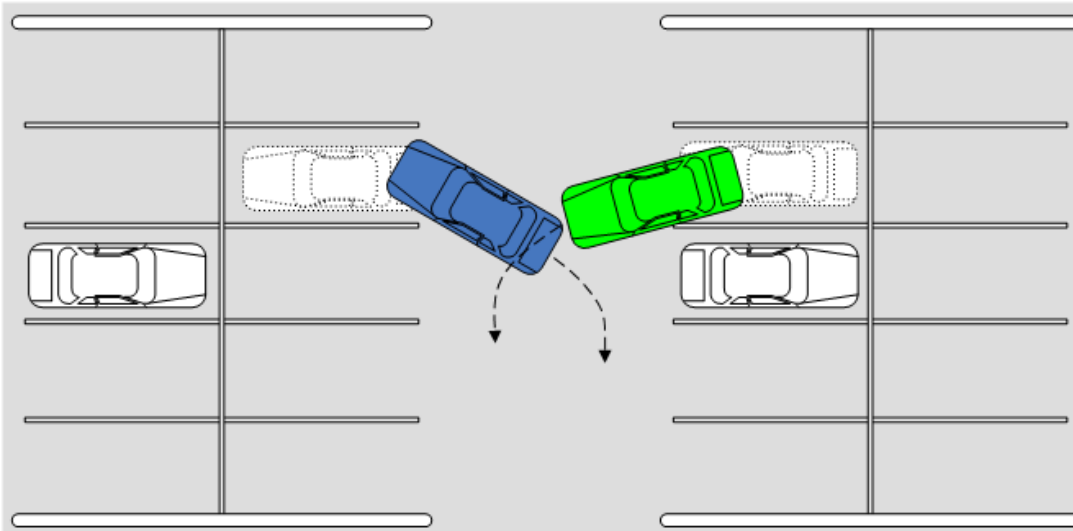
Kahju põhjustaja	Kannatanu	Kahju tekitaja vastutuse ulatus kannatanu oma osa arvestamata	Kannatanu osa talle endale tekkinud kahjus	Kahju põhjustaja kindlustusandja hüvitamiskohustus
Sinise sõiduki juht	Rohelise sõiduki omanik	100% rohelise sõiduki omaniku kahjust	Rohelise sõiduki juhi osa 0%	100% rohelise sõiduki omaniku kahjust
Rohelise sõiduki juht	Sinise sõiduki omanik	100% sinise sõiduki omaniku kahjust	Sinise sõiduki juhi osa 100%	0% sinise sõiduki omaniku kahjust

PRAKTILISED NÄITED JUHTUMITE LAHENDUSTEST

Samaaegne liikuma hakkamine parkimiskohalt

Juhtumi kirjeldus

Sõidukid alustavad samaaegselt väljasõitu parkimiskohalt. Kusjuures ei oma tähendust, kas sõidukid tagurdavad või sõidavad pärisuunas. Ei ole tõendeid kumb osapool alustas manöövrit esimesena. Ei ole võimalik kindlaks teha, et üks või mõlemad osapooled mõistsid või pidid mõistma, et teine osapool alustab manöövrit.



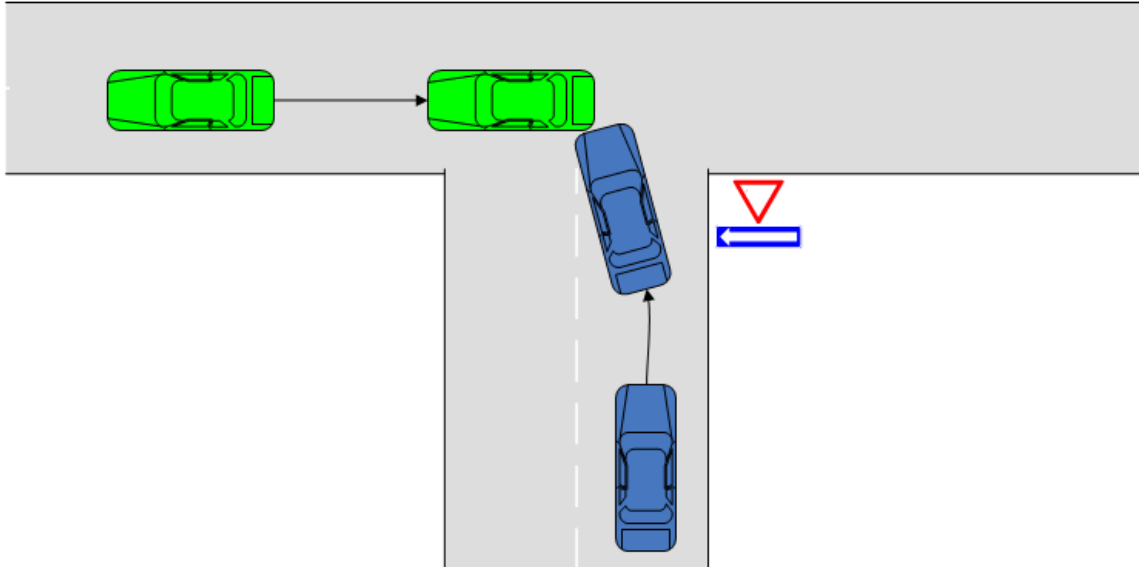
Tavaline lahend

Kahju põhjustaja	Kannatanu	Kahju tekitaja vastutus kannatanu oma osa arvestamata	Kannatanu osa talle endale tekkinud kahjus	Kahju põhjustaja kindlustusandja hüvitamiskohustus
Sinise sõiduki juht	Rohelise sõiduki omanik	100% rohelise sõiduki omaniku kahjust	Rohelise sõiduki juhi osa 50%	50% rohelise sõiduki omaniku kahjust
Rohelise sõiduki juht	Sinise sõiduki omanik	100% sinise sõiduki omaniku kahjust	Sinise sõiduki juhi osa 50%	50% sinise sõiduki omaniku kahjust

Pööre ühesuunalisele teele ja seal vales suunas liikuva sõidukiga kokkupõrge

Juhtumi kirjeldus

Roheline sõiduk liigub peateel lubamatus suunas (ei ole tähendust, kas tagurdades või pärisuunas liikudes). Sinise sõiduki juht teeb kõrvalteelt vasakpöoret. Enne pöörde tegemist veendub sinise sõiduki juht, et lubatud sõidusuunast ei lähene sõidukeid, millele peaks teed andma.



Tavaline lahend

Kahju põhjustaja	Kannatanu	Kahju tekitaja vastutus kannatanu oma osa arvestamata	Kannatanu osa talle endale tekkinud kahjus	Kahju põhjustaja kindlustusandja hüvitamiskohustus
Sinise sõiduki juht	Rohelise sõiduki omanik	100% rohelise sõiduki omaniku kahjust	Rohelise sõiduki juhi osa 80%	20% rohelise sõiduki omaniku kahjust
Rohelise sõiduki juht	Sinise sõiduki omanik	100% sinise sõiduki omaniku kahjust	Sinise sõiduki juhi osa 20%	80% sinise sõiduki omaniku kahjust

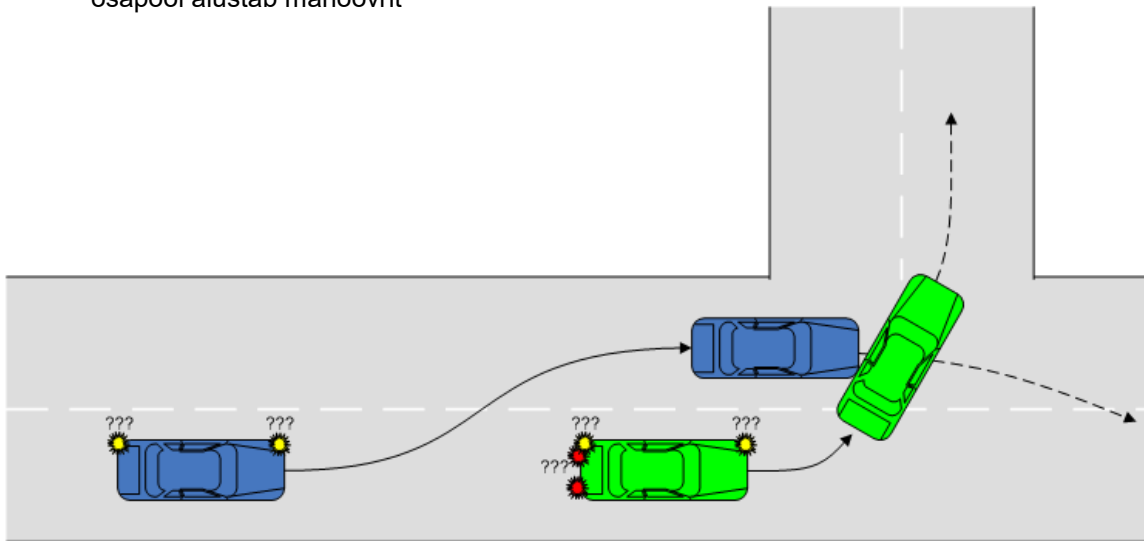
Samaaegne vasakpööre ja möödasõit – näide 1

Juhtumi kirjeldus

Sõidukid alustavad samaaegselt manöövreid, üks alustab möödasõitu ja teine pööret vasakule.

Muud asjaolud:

- ei ole võimalik tuvastada liiklusseaduse muud asjassepuutuvat rikkumist kummagi juhi poolt, st
 - möödasõit sooritati selleks lubatud kohas lubatud kiirusega näidates nõuetekohaselt suunamärguannet
 - vasakpööre sooritati selleks lubatud kohas näidates nõuetekohast suunamärguannet
- ei ole tõendeid, kumb osapool alustas manöövrit esimesena
- ei ole võimalik kindlaks teha, et üks või mõlemad osapooled mõistsid või pidid mõistma, et teine osapool alustab manöövrit



Tavaline lahend

Kahju põhjustaja	Kannatanu	Kahju tekitaja vastutus kannatanu oma osa arvestamata	Kannatanu osa talle endale tekkinud kahjus	Kahju põhjustaja kindlustusandja hüvitamiskohustus
Sinise sõiduki juht	Rohelise sõiduki omanik	100% rohelise sõiduki omaniku kahjust	Rohelise sõiduki juhi osa 50%	50% rohelise sõiduki omaniku kahjust
Rohelise sõiduki juht	Sinise sõiduki omanik	100% sinise sõiduki omaniku kahjust	Sinise sõiduki juhi osa 50%	50% sinise sõiduki omaniku kahjust

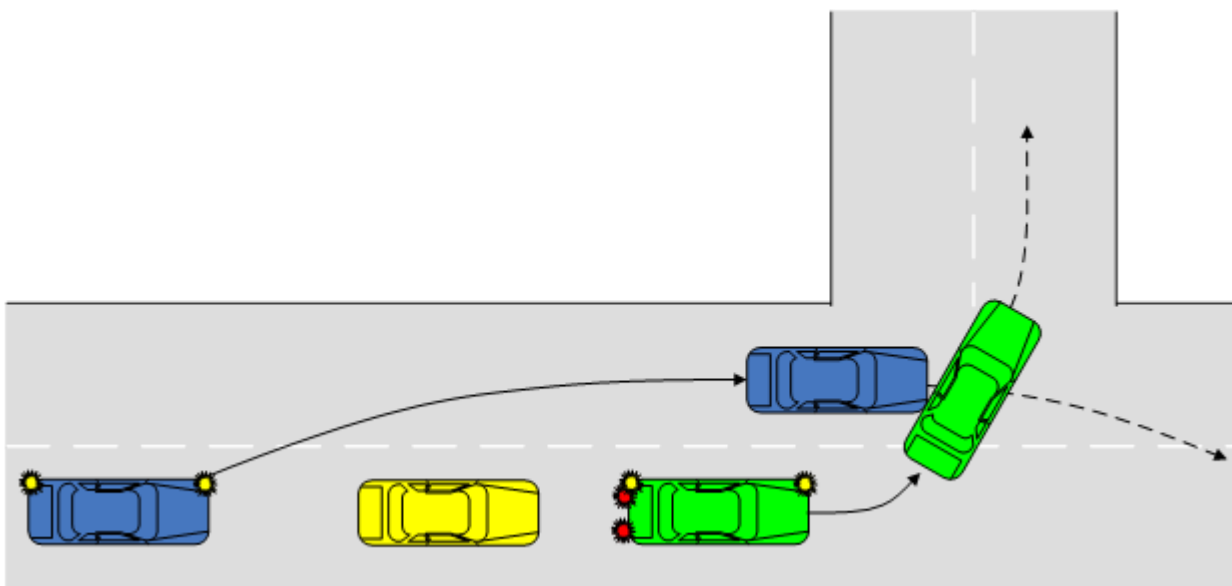
Samaaegne vasakpööre ja möödasõit – näide 2

Juhtumi kirjeldus

Sinise sõiduki juht on alustanud möödasõitu kahest autost – kollasest ja rohelisest. Sinise sõiduki juht teadis, et kollase auto ees on veel üks auto. Sinise sõiduki juht nägi, et ees on ristmik ja eesolevad sõidukid aeglustavad, kuid möödasõitu alustades ei olnud tal võimalik teada rohelise auto juhi plaanist vasakule pöörata. Rohelise auto juht nägi vasakpööret alustades enda taga kollast autot, kuid ei pannud tähele, et sinise sõiduki juht on alustanud möödasõitu.

Ei ole võimalik tuvastada liiklusseaduse muud asjassepuutuvat rikkumist kummagi juhi poolt, st

- möödasõit sooritati selleks lubatud kohas lubatud kiirusega näidates nõuetekohaselt suunamärguannet
- vasakpööre sooritati selleks lubatud kohas näidates nõuetekohast suunamärguannet



Tavaline lahend

Kahju põhjustaja	Kannatanu	Kahju tekitaja vastutus kannatanu oma osa arvestamata	Kannatanu osa talle endale tekkinud kahjus	Kahju põhjustaja kindlustusandja hüvitamiskohustus
Sinise sõiduki juht	Rohelise sõiduki omanik	100% rohelise sõiduki omaniku kahjust	Rohelise sõiduki juhi osa 80%	20% rohelise sõiduki omaniku kahjust
Rohelise sõiduki juht	Sinise sõiduki omanik	100% sinise sõiduki omaniku kahjust	Sinise sõiduki juhi osa 20%	80% sinise sõiduki omaniku kahjust

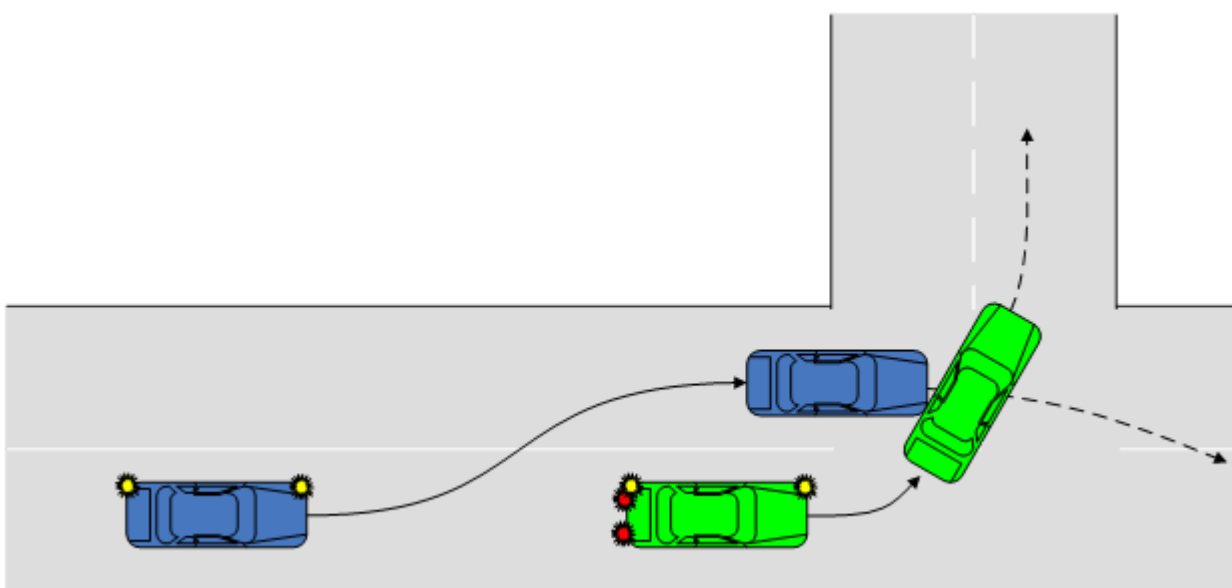
Samaaegne vasakpööre ja möödasõit – näide 3

Juhtumi kirjeldus

Sõidukid alustavad samaaegselt manöövreid, üks alustab möödasõitu ja teine pöoret vasakule. Sinise sõiduki juht alustab möödasõitu kohast, kus teisest sõidukist möödumine ei ole lubatud.

Muud asjaolud:

- ei ole võimalik tuvastada liiklusseaduse muud asjassepuutuvat rikkumist kummagi juhi poolt, st
 - möödasõit sooritati näidates nõuetekohaselt suunamärguannet
 - vasakpööre sooritati selleks lubatud kohas näidates nõuetekohast suunamärguannet
- ei ole tõendeid, kumb osapool alustas manöövrit esimesena
- ei ole võimalik kindlaks teha, et üks või mõlemad osapooled mõistsid või pidid mõistma, et teine osapool alustab manöövrit



Tavaline lahend

Kahju põhjustaja	Kannatanu	Kahju tekitaja vastutus kannatanu oma osa arvestamata	Kannatanu osa talle endale tekkinud kahjus	Kahju põhjustaja kindlustusandja hüvitamiskohustus
Sinise sõiduki juht	Rohelise sõiduki omanik	100% rohelise sõiduki omaniku kahjust	Rohelise sõiduki juhi osa 20%	80% rohelise sõiduki omaniku kahjust
Rohelise sõiduki juht	Sinise sõiduki omanik	100% sinise sõiduki omaniku kahjust	Sinise sõiduki juhi osa 80%	20% sinise sõiduki omaniku kahjust

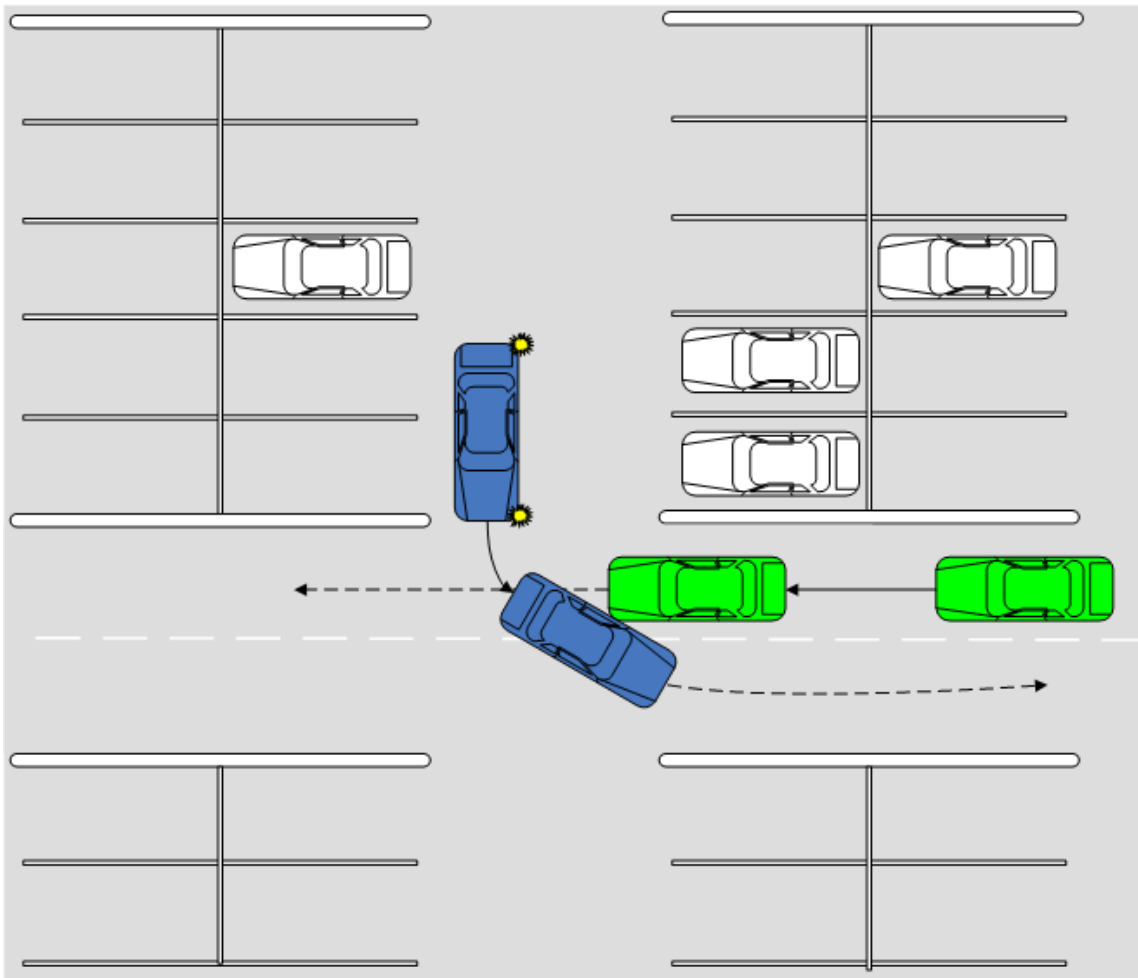
Parema käe reegel parklas

Juhtumi kirjeldus

Sinine sõiduk teeb vasakpöört, roheline sõidab otse. Mõlema sõiduki juhid lähenevad ristmikule ja jäävad enne ristmikku seisma. Sinise sõiduki juht mõistab rohelise sõiduki juhi käitumist nii, et rohelise sõiduki juht annab talle teed. Teades, et tal on parema käe reegli järgi sõidu eesõigus ja mõistes, et rohelise sõiduki juht annab talle teed, alustab sinise sõiduki juht manöövrit. Rohelise sõiduki juht alustab liikumist hetkel, kui sinise sõiduki juhul ei ole enam midagi õnnetuse ärahoidmiseks teha.

Muud asjaolud:

- parklas ei ole liikluskorraldusvahenditega määratud sõidueesõigust
- kumbki sõidukijuht ei alustanud liikumist vahetult parkimiskohalt
- kumbki sõidukijuht ei ületanud teekatemärgistust keelatud viisil



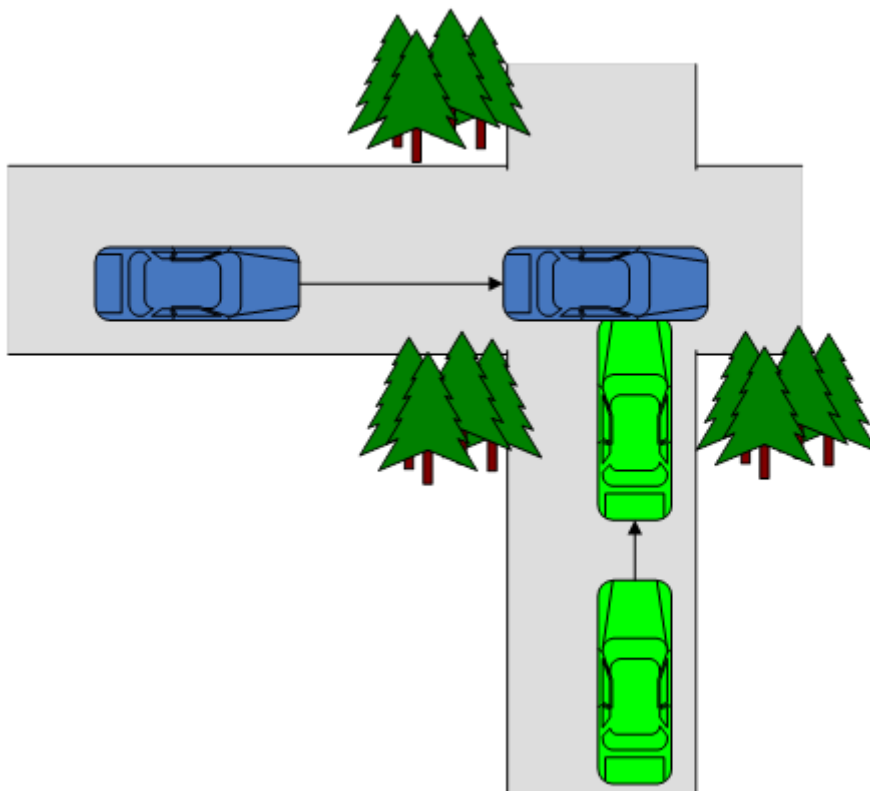
Tavaline lahend

Kahju põhjustaja	Kannatanu	Kahju tekitaja vastutus kannatanu oma osa arvestamata	Kannatanu osa talle endale tekkinud kahjus	Kahju põhjustaja kindlustusandja hüvitamiskohustus
Sinise sõiduki juht	Rohelise sõiduki omanik	100% rohelise sõiduki omaniku kahjust	Rohelise sõiduki juhi osa 100%	0% rohelise sõiduki omaniku kahjust
Rohelise sõiduki juht	Sinise sõiduki omanik	100% sinise sõiduki omaniku kahjust	Sinise sõiduki juhi osa 0%	100% sinise sõiduki omaniku kahjust

Parema käe reegel halva nähtavuse korral

Juhtumi kirjeldus

Sinise sõiduki juht ja rohelise sõiduki juht lähenevad ristmikule, kus kehtib parema käe reegel. Nähtavus ei ole hea, sest tee ääres kasvavad suured puud. Sinise sõiduki juhil on tee andmise kohustus, kuid ta on jõudnud juba ristmikule. Rohelise sõiduki juhil on küll sõidu eesõigus, kuid kui ta oleks ristmikule lähenedes hoo maha võtnud, siis oleks tal olnud võimalus õnnetus ära hoida.



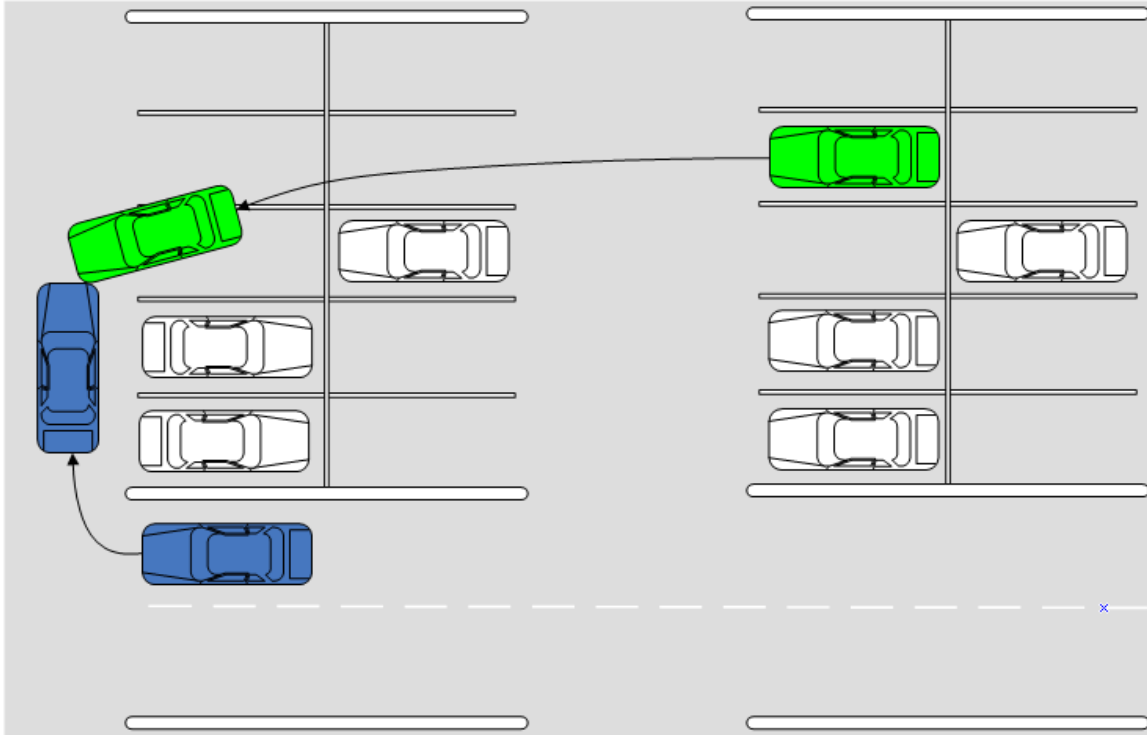
Tavaline lahend

Kahju põhjustaja	Kannatanu	Kahju tekitaja vastutus kannatanu oma osa arvestamata	Kannatanu osa talle endale tekkinud kahjus	Kahju põhjustaja kindlustusandja hüvitamiskohustus
Sinise sõiduki juht	Rohelise sõiduki omanik	100% rohelise sõiduki omaniku kahjust	Rohelise sõiduki juhi osa 20%	80% rohelise sõiduki omaniku kahjust
Rohelise sõiduki juht	Sinise sõiduki omanik	100% sinise sõiduki omaniku kahjust	Sinise sõiduki juhi osa 80%	20% sinise sõiduki omaniku kahjust

Parkla teemärgistuse ületamine

Juhtumi kirjeldus

Sinine sõiduk lõpetas parempöörde ja pörkas kokku rohelise sõidukiga, mis liikus üle parkla teemärgistuse. Kahjustada saavad vaid sõidukid. Sinise sõiduki juhil ei olnud võimalik õnnetust ära hoida, sest rohelise sõiduki juhi manööver oli sedavõrd ootamatu.



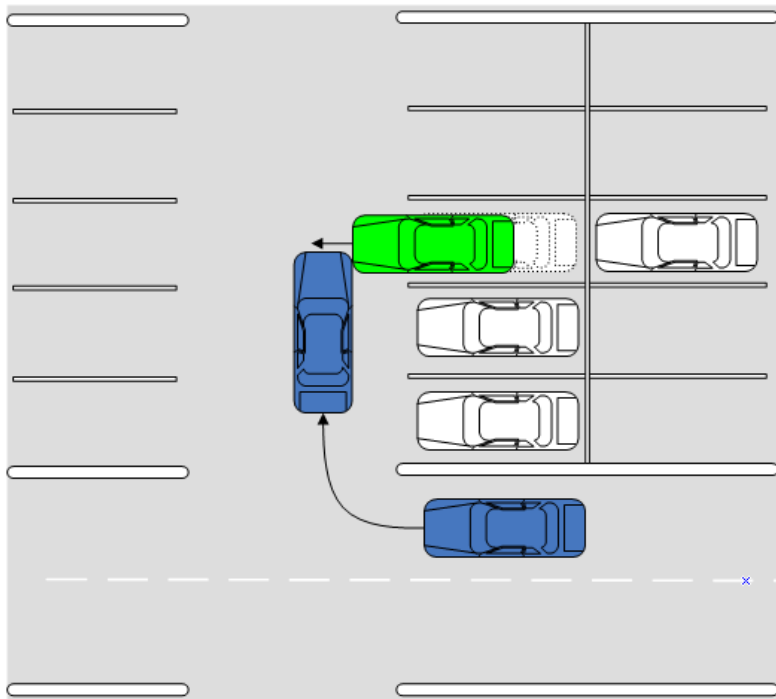
Tavaline lahend

Kahju põhjustaja	Kannatanu	Kahju tekitaja vastutus kannatanu oma osa arvestamata	Kannatanu osa talle endale tekkinud kahjus	Kahju põhjustaja kindlustusandja hüvitamiskohustus
Sinise sõiduki juht	Rohelise sõiduki omanik	100% rohelise sõiduki omaniku kahjust	Rohelise sõiduki juhi osa 100%	0% rohelise sõiduki omaniku kahjust
Rohelise sõiduki juht	Sinise sõiduki omanik	100% sinise sõiduki omaniku kahjust	Sinise sõiduki juhi osa 0%	100% sinise sõiduki omaniku kahjust

Parkimiskohalt liikuma hakkamine

Juhtumi kirjeldus

Sinise sõiduki juht liigub parkimisalal otsides sobivat parkimiskohta otsib parkimiskohta ja rohelise sõiduki juht alustab liikumist parkimiskohalt. Sinise sõiduki juhil ei olnud kuidagi võimalik õnnetust ära hoida, sest miski ei viidanud võimalusele, et rohelise sõiduki juht on parkimiskohalt liikuma hakkamas.



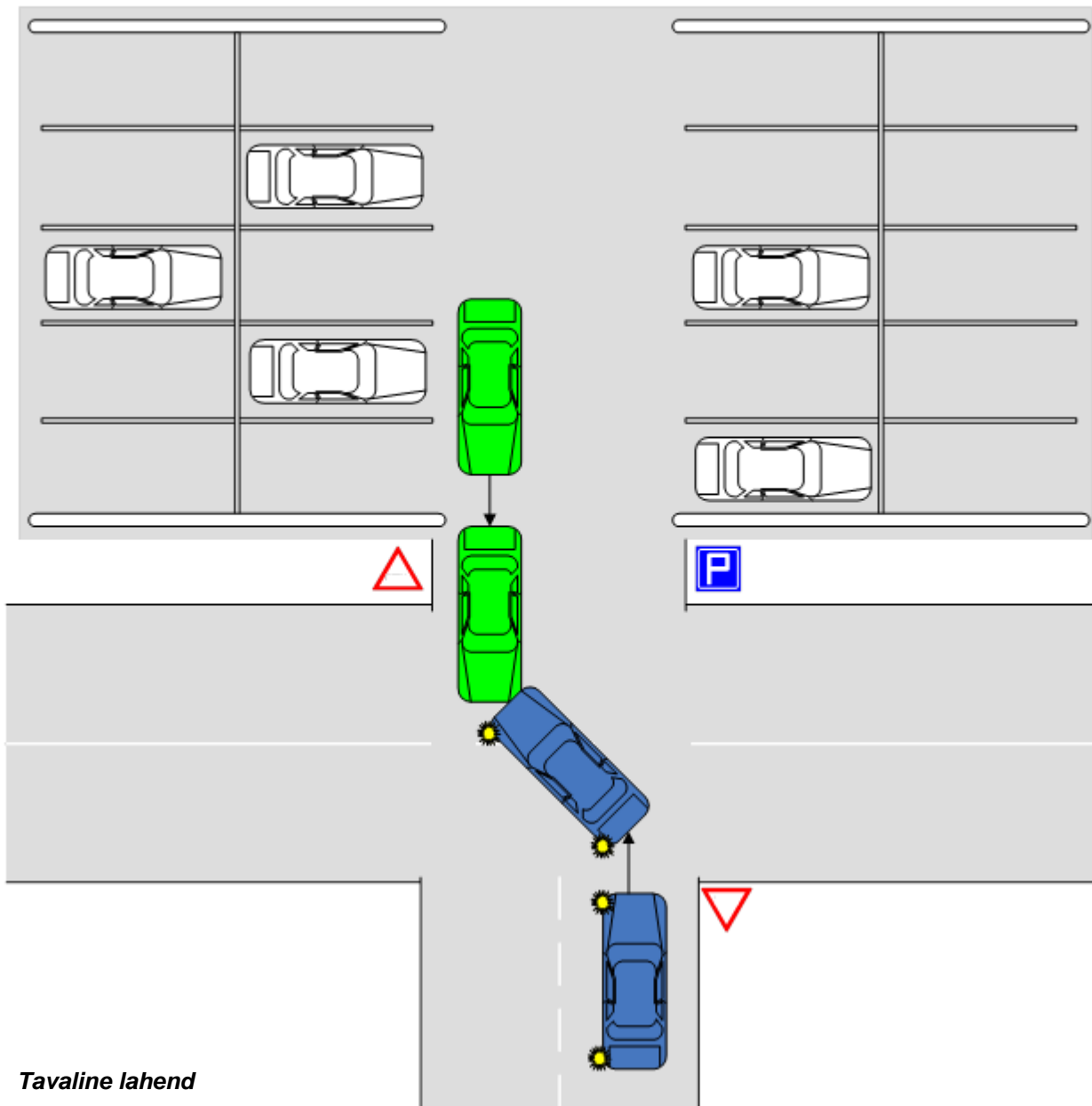
Tavaline lahend

Kahju põhjustaja	Kannatanu	Kahju tekitaja vastutus kannatanu oma osa arvestamata	Kannatanu osa talle endale tekkinud kahjus	Kahju põhjustaja kindlustusandja hüvitamiskohustus
Sinise sõiduki juht	Rohelise sõiduki omanik	100% rohelise sõiduki omaniku kahjust	Rohelise sõiduki juhi osa 100%	0% rohelise sõiduki omaniku kahjust
Rohelise sõiduki juht	Sinise sõiduki omanik	100% sinise sõiduki omaniku kahjust	Sinise sõiduki juhi osa 0%	100% sinise sõiduki omaniku kahjust

Tee andmise kohustus parklast välja sõitmisel

Juhtumi kirjeldus

Rohelise sõiduki juht sõidab parklast välja. Sinise sõiduki juht teeb vasakpöört. Parklast, õuealalt, puhkekohast, teega külgnevalt alalt või nende juurdesõiduteelt teele sõites peab juht andma teed igale teel liiklejale, kui teeandmise kohustus pole liikluskorraldusvahenditega reguleeritud teisiti. Vaatamata sellele, et mõlemal juhul oli tee andmise kohustus risti suunas liikujale, pidi parklast välja sõitev juht andma teed vasakpöörde sooritajale. Sinise sõiduki juhi jaoks tuli rohelise sõiduki juhi manööver nii ootamatult, et tal ei olnud võimalik õnnetust ära hoida.



Tavaline lahend

Kahju põhjustaja	Kannatanu	Kahju tekitaja vastutus kannatanu oma osa arvestamata	Kannatanu osa talle endale tekkinud kahjus	Kahju põhjustaja kindlustusandja hüvitamiskohustus
Sinise sõiduki juht	Rohelise sõiduki omanik	100% rohelise sõiduki omaniku kahjust	Rohelise sõiduki juhi osa 100%	0% rohelise sõiduki omaniku kahjust
Rohelise sõiduki juht	Sinise sõiduki omanik	100% sinise sõiduki omaniku kahjust	Sinise sõiduki juhi osa 0%	100% sinise sõiduki omaniku kahjust

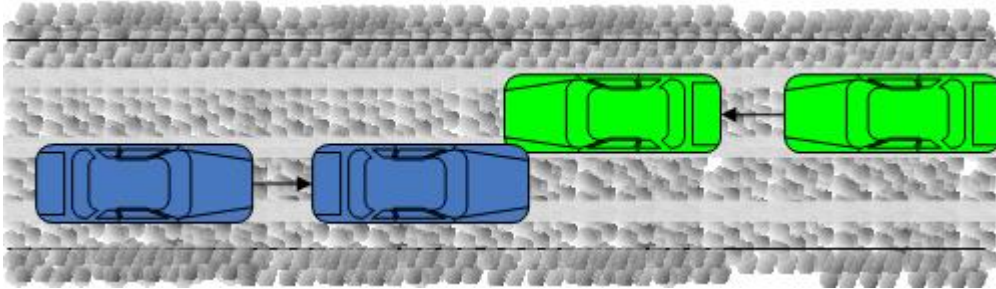
Vastassuunas liikuvate sõidukite kokkupõrge kitsal teel

Juhtumi kirjeldus

Sõidukid liiguvad kitsal teel teineteisele vastu. Sõidukid püüavad teineteisest mööduda, toimub kokkupõrge.

Muud asjaolud:

- on kindel, et mõlemad sõidukid liikusid
- mõlemad sõidukid liikusid aeglaselt

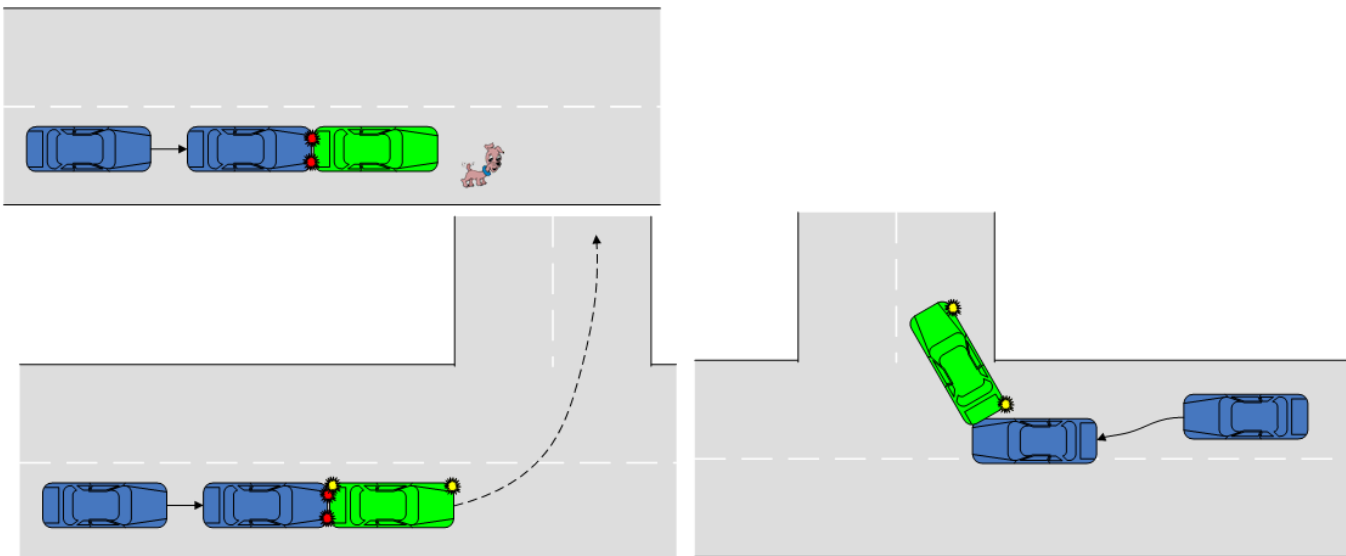


Tavaline lahend

Kahju põhjustaja	Kannatanu	Kahju tekitaja vastutus kannatanu oma osa arvestamata	Kannatanu osa talle endale tekkinud kahjus	Kahju põhjustaja kindlustusandja hüvitamiskohustus
Sinise sõiduki juht	Rohelise sõiduki omanik	100% rohelise sõiduki omaniku kahjust	Rohelise sõiduki juhi osa 50%	50% rohelise sõiduki omaniku kahjust
Rohelise sõiduki juht	Sinise sõiduki omanik	100% sinise sõiduki omaniku kahjust	Sinise sõiduki juhi osa 50%	50% sinise sõiduki omaniku kahjust

Tagant otsasõit

Juhtumite kirjeldused



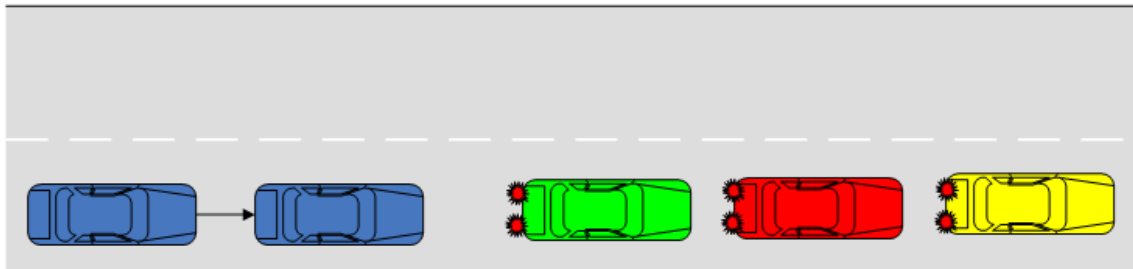
Tavaline lahend

Kahju põhjustaja	Kannatanu	Kahju tekitaja vastutus kannatanu oma osa arvestamata	Kannatanu osa talle endale tekkinud kahjus	Kahju põhjustaja kindlustusandja hüvitamiskohustus
Sinise sõiduki juht	Rohelise sõiduki omanik	100% rohelise sõiduki omaniku kahjust	Rohelise sõiduki juhi osa 0%	100% rohelise sõiduki omaniku kahjust
Rohelise sõiduki juht	Sinise sõiduki omanik	100% sinise sõiduki omaniku kahjust	Sinise sõiduki juhi osa 100%	0% sinise sõiduki omaniku kahjust

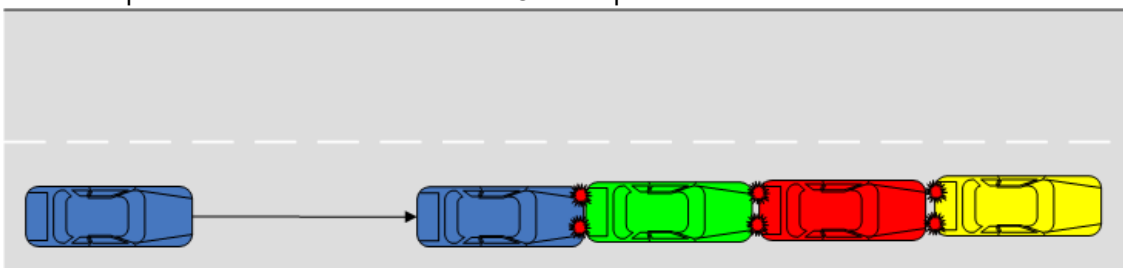
Ahelavarii – üks liiklusõnnetuse põhjustaja

Juhtumi kirjeldus

Enne liiklusõnnetust on olukord, kus kollane, punane ja roheline sõiduk seisavad. Läheneb sinine sõiduk.



Sinine sõiduk sõidab tagant otsa rohelisele sõidukile, mis omakorda paiskub otsa punasele sõidukile, mis omakorda paiskub otsa kollasele sõidukile. Olukord peale liiklusõnnetust:



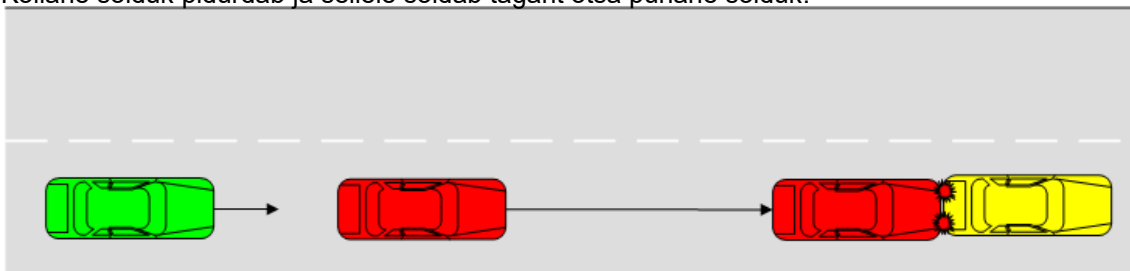
Tavaline lahend

Kahju põhjustaja	Kannatanu	Kahju tekitaja vastutus kannatanu oma osa arvestamata	Kannatanu osa talle endale tekkinud kahjus	Kahju põhjustaja kindlustusandja hüvitamiskohustus
Kollase sõiduki juht	Punase sõiduki omanik (sõiduki esiosa)	100% punase sõiduki omaniku kahjust (sõiduki esiosa kahjustus)	Punase sõiduki juhi osa 0%	Igal kahjustatud isikul on õigus nõuda kahju hüvitamist temale kahju tekitanud isikult.
Punase sõiduki juht	Kollase sõiduki omanik (sõiduki tagaosas) Rohelise sõiduki omanik (sõiduki esiosa)	100% kollase sõiduki omaniku kahjust (sõiduki tagaosas) 100% rohelise sõiduki omaniku kahjust (sõiduki esiosa)	Kollase sõiduki juhi osa 0% Rohelise sõiduki juhi osa 0%	Liiklusõnnetuse põhjustaja vastutab lõppkokkuvõttes kõigile osalistele tekkinud kahju eest. Seega on mõistlik, kui kahjustatud isikud, v.a sinise sõiduki omanik, esitavad oma nõude sinise sõiduki suhtes liikluskindlustuse kaitse andnud kindlustusandjale ja see kindlustusandja hüvitab tekkinud kahju. Sinise sõiduki omanikule tekkinud kahju ei hüvitata.
Rohelise sõiduki juht	Punase sõiduki omanik (sõiduki tagaosas) Sinise sõiduki omanik (sõiduki esiosa)	100% punase sõiduki omaniku kahjust (sõiduki tagaosas) 100% sinise sõiduki omaniku kahjust (sõiduki esiosa)	Punase sõiduki juhi osa 0% Sinise sõiduki juhi osa 100%	
Sinise sõiduki juht	Rohelise sõiduki omanik (sõiduki tagaosas)	100% rohelise sõiduki omaniku kahjust (sõiduki tagaosas)	Rohelise sõiduki juhi osa 0%	

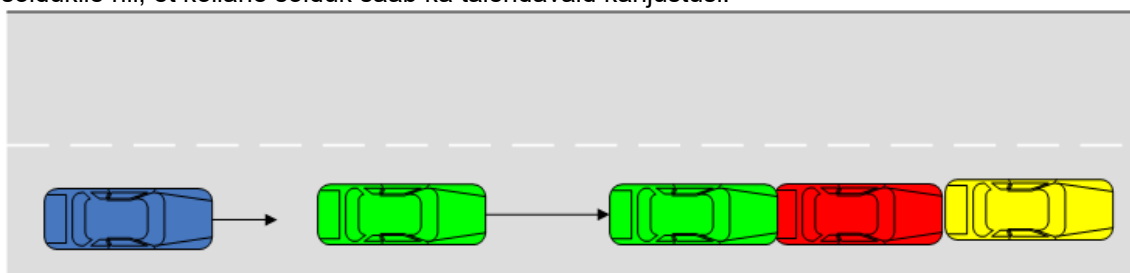
Ahelavarii – mitu liiklusõnnetuse põhjustajat

Juhtumi kirjeldus

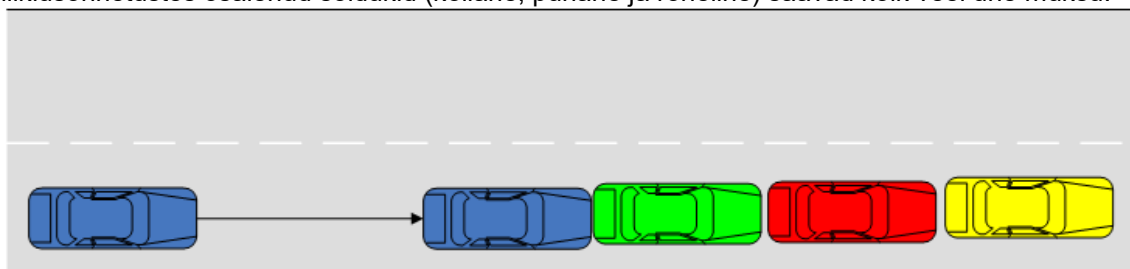
Kollane sõiduk pidurdab ja sellele sõidab tagant otsa punane sõiduk.



Tagant läheneb ka roheline sõiduk, mis sõidab omakorda otsa äsja liiklusõnnetusse sattunud punasele sõidukile nii, et kollane sõiduk saab ka täiendavaid kahjustusi.



Viimasena saabub sündmuskohale sinine sõiduk, mille juht ei suuda samuti kokkupõrget vältida. Seni juba liiklusõnnetustes osalenud sõidukid (kollane, punane ja roheline) saavad kõik veel ühe müksu.



Tavaline lahend

Kahju põhjustaja	Kannatanu	Kahju tekitaja vastutus kannatanu oma osa arvestamata	Kannatanu osa talle endale tekkinud kahjus	Kahju põhjustaja kindlustusandja hüvitamiskohustus
Kollase sõiduki juht	Punase sõiduki omanik (sõiduki esiosa)	100% punase sõiduki omaniku kahjust (sõiduki esiosa kahjustus)	Punase sõiduki juhi osa 100% punase sõiduki esiosa kahjust	0% punase sõiduki omaniku kahjust (punase sõiduki esiosa)
Punase sõiduki juht	Kollase sõiduki omanik (sõiduki tagaosas) Rohelise sõiduki omanik (sõiduki esiosa)	100% kollase sõiduki omaniku kahjust (sõiduki tagaosas) 100% rohelise sõiduki omaniku kahjust (sõiduki esiosa)	Kollase sõiduki juhi osa 0% Rohelise sõiduki juhi osa 100% rohelise sõiduki esiosa kahjust	100% kollase sõiduki omaniku kahjust 0% rohelise sõiduki omaniku kahjust (rohelise sõiduki esiosa)

Rohelise sõiduki juht ¹	Punase sõiduki omanik (sõiduki tagaosa) Sinise sõiduki omanik (sõiduki esiosa)	100% punase sõiduki omaniku kahjust (sõiduki tagaosa) 100 % sinise sõiduki omaniku kahjust (sõiduki esiosa)	Punase sõiduki juhi osa 0% punase sõiduki tagaosa kahjust Sinise sõiduki juhi osa 100%	100% punase sõiduki omaniku kahjust (punase sõiduki tagaosa) 0% sinise sõiduki omaniku kahjust
Sinise sõiduki juht	Rohelise sõiduki omanik (sõiduki tagaosa)	100% rohelise sõiduki omaniku kahjust (sõiduki tagaosa)	Rohelise sõiduki juhi osa 0% rohelise sõiduki tagaosa kahjust	100% rohelise sõiduki omaniku kahjust (rohelise sõiduki tagaosa)

¹ Rohelise sõiduki juht võib tekitada ka kahju kollase sõiduki tagaosale ja punase sõiduki esiosale, sest täiendav liiklusõnnetus võib varasemaid kahjusid suurendada. Sama kehtib sinise sõiduki juhi puhul. Siintoodud näites kahjud ei suurenenud uutest liiklusõnnetustest.